

TRX-Config

Manual do Usuário

© 2002 – TRIX[®] Tecnologia Ltda. - Todos os direitos reservados.

Versão: 1.1

Este manual está disponível no site:

www.trixtec.com.br

(Clique em “Download” no menu “Suporte”)

Obrigado por escolher a TRIX Tecnologia. Continuaremos nos empenhando para corresponder às suas expectativas!

Devido à contínua evolução dos produtos TRIX, este manual poderá não conter todas as informações referentes a alterações do produto a que se refere. Em caso de dúvidas remanescentes à sua leitura, recomendamos contatar nosso Departamento de Suporte Técnico.

A TRIX agradece eventuais críticas, comentários e sugestões que permitam corrigir, completar ou aprimorar as informações deste manual.

Este manual contém informações de caráter técnico-informativo, que poderão ser alteradas ou complementadas sempre que necessário, sem nenhum tipo de aviso prévio.

A TRIX se isenta de quaisquer responsabilidades, diretas ou indiretas, por danos decorrentes da má utilização ou inabilidade no uso do produto ou de sua documentação.

A TRIX oferece um serviço gratuito de suporte técnico para todos os seus clientes, que orienta seus usuários quanto ao uso correto de seus produtos ou serviços. Este serviço pode ser obtido ou solicitado através da Internet, no endereço suporte@trixtec.com.br , ou pelo telefone (0xx11) 3365-2000 (Departamento de Suporte Técnico) ou ainda diretamente em nossa matriz ou qualquer uma de nossas filiais.

SUMÁRIO

1.	INTRODUÇÃO.....	7
2.	APRESENTAÇÃO	7
3.	TRX-CONFIG.....	8
3.1.	Instalação.....	9
3.2.	Iniciando o TRX-Config.....	10
3.3.	Menus.....	12
3.3.1.	Menu TRX-Config	12
3.3.1.1.	Configuração (TRX-Config / <i>Configuração</i>)	12
3.3.1.2.	Saída do Programa (TRX-Config / <i>Sair</i>).....	12
3.3.2.	Menu de Formatação.....	13
3.3.2.1.	Configurar Máscaras (Formatação Configurar Máscaras).....	13
3.3.3.	Menu de Cartucho.....	14
3.3.3.1.	Ler registros (<i>Cartucho</i> <i>Ler registros</i>).....	14
3.3.3.2.	Tabela de horário (<i>Cartucho</i> <i>Tabela de horário</i>).....	14
3.3.3.3.	Apagar (<i>Cartucho</i> <i>Apagar</i>).....	15
3.3.3.4.	Recuperar (<i>Cartucho</i> <i>Recuperar</i>).....	15
3.3.4.	Menu de Relatório	16
3.3.4.1.	Gerar relatório (Relatório Gerar relatório).....	16
3.3.5.	Menu TRX-Quick.....	17
3.3.5.1.	TRX-Quick	17
3.3.6.	Menu de Sobre	17
3.3.6.1.	TRX-Config (<i>Sobre</i> <i>TRX-Config</i>).....	17
3.4.	Funcionalidades.....	18
3.4.1.	Iniciando o TRX-Config.....	18
3.4.1.1.	Acessando o sistema.....	18
3.4.1.2.	Modificando a senha de acesso ao sistema	18
3.4.2.	Máscara de Registro.....	19
3.4.2.1.	Criando máscaras de registro	19

3.4.2.2.	Alterando ou excluindo máscaras de registro	19
3.4.3.	Cartucho de Memória	21
3.4.3.1.	Lendo as marcações do cartucho de memória	21
3.4.3.2.	Exportando marcações do cartucho de memória	21
3.4.3.3.	Apagando o cartucho de memória	21
3.4.3.4.	Recuperando o cartucho de memória	22
3.4.4.	Tabela de Horário	23
3.4.4.1.	Criando uma nova tabela de horário	23
3.4.4.2.	Abrindo uma tabela de horário existente	23
3.4.4.3.	Gerando registros para a tabela de horário	24
3.4.4.4.	Gravando uma tabela de horário no cartucho de memória	24
3.4.5.	Relatório	26
3.4.5.1.	Gerando relatório de marcações	26
4.	ANEXOS	27
4.1.	Tabela de Máscaras	27

1. INTRODUÇÃO

Este manual contém todas as funções para instalar, configurar e operar o aplicativo TRX-Config. Recomenda-se a leitura detalhada do mesmo, antes da utilização do programa.

O manual está dividido em seções para facilitar a sua utilização.

Na seção **Apresentação** estão descritas as funcionalidades principais do programa.

Na seção **TRX-Config** está descrito como utilizar o aplicativo.

2. APRESENTAÇÃO

O TRX-Config é um software desenvolvido pela Trix Tecnologia que tem como objetivo efetuar comunicação com o cartucho de memória do coletor de dados TRX-Compact. Suas principais funções referem-se ao tratamento, configuração e recolhimento das marcações efetuadas no microterminal.

O tratamento dos dados pode ser feito de duas maneiras: gerando um arquivo texto no formato desejado ou gerando um relatório de ponto em formato html.

A configuração das marcações é feita através da tabela de horário que pode ser gravada no cartucho de memória. Neste caso, o firmware toma uma decisão dependendo da ação configurada para cada usuário no cartucho.

O recolhimento das marcações é feito através da comunicação com o cartucho de memória através da porta paralela do computador.

Nas próximas páginas estão descritos os procedimentos para a operação do software.

3. TRX-CONFIG

A distribuição (TrxCompact.zip) vem com os seguintes arquivos:

- TrxCompact.exe

Aplicativo para configuração do TRX-Compact e extração das marcações.

- data.mdb

Base de dados utilizado pelo Aplicativo TRX-Config.

- mdac_typ.exe

Instalador do Access Runtime para suporte a base de dados Access.

Versão 2.7.

- TrxCompact.pdf

Manual do usuário

- /Jet/win2000/windows2000-kb829558-x86-enu.exe

Instalador da ferramenta Jet para interface com o banco de dados para Windows 2000.

- /Jet/win9x/jet40sp8_9xnt.exe

Instalador da ferramenta Jet para interface com o banco de dados para Windows 95/98.

- /Jet/winMillenium/jet40sp8_wme.exe

Instalador da ferramenta Jet para interface com o banco de dados para Windows Millenium.

- /Jet/winServer2003/windowsserver2003-kb829558-x86-enu.exe

Instalador da ferramenta Jet para interface com o banco de dados para Windows Server 2003.

- /Jet/winXP/windowsxp-kb829558-x86-enu.exe

Instalador da ferramenta Jet para interface com o banco de dados para Windows XP.

- /UsePort/UsePort.exe

Aplicativo UsePort para habilitação de comunicação com portas de I/O para versões de Windows 2000/XP.

- /UsePort/UsePort.pdf

Manual do aplicativo UsePort.

- /UsePort/UsePort.sys

Driver para comunicação com portas de I/O.

3.1. Instalação

Para instalar o sistema, basta extrair o arquivo TrxCompact.zip na pasta de destino, utilizando uma ferramenta de descompactação como o Winzip ou Winrar.

O sistema utiliza como armazenador de dados o banco de dados Access. Caso você não tenha o Microsoft Access instalado em seu computador proceda da seguinte maneira:

Execute o programa, "mdac_typ.exe" que vem junto com a distribuição. Este programa instalará o Access Runtime em sua máquina, o qual é necessário para rodar o sistema.

Você necessitará também, instalar a ferramenta Jet. Para isso, escolha dentro da pasta "Jet", o sistema operacional utilizado e execute o instalador correspondente.

Se você tem o sistema operacional Windows 2000 ou XP, terá que habilitar a comunicação com a porta paralela do computador.

Para isso, copie o arquivo /UsePort/UsePort.sys que vem junto com a instalação para o diretório %WINDIR%\SYSTEM32\DRIVERS e em seguida execute o aplicativo /UsePort/UsePort.exe. Clique em Start e aparecerá uma mensagem de confirmação. Feche o programa.

3.2. Iniciando o TRX-Config

Para iniciar o sistema, execute o arquivo “TrxCompact.exe”

O sistema iniciará em uma tela de login.

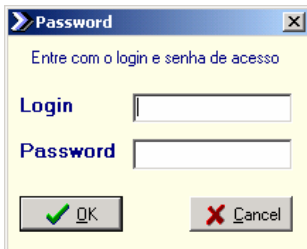


Figura 1 – Tela de acesso ao sistema

Os valores default do sistema são:

- login: trix
- senha: trix

O processo de login é insensitive case, ou seja, não diferencia letras em maiúsculas ou minúsculas.

Estão listados a seguir todos os comandos do aplicativo que podem ser acessados através de seu menu de barras.

TRX-Config

- Configuração
- Sair

Formatação

- Configurar máscaras

Cartucho

- Ler registros
- Tabela de horário
- Apagar
- Recuperar

Relatório

- Gerar relatório

Sobre

TRX-Config

3.3. Menus

3.3.1. Menu TRX-Config

A seguir estão descritos todos os comandos do menu TRX-Config.

3.3.1.1. Configuração (TRX-Config / *Configuração*)

Este comando permite configurar o sistema. Nesta versão, apenas é possível alterar a senha de acesso do usuário.

A senha default do sistema é "trix".

Este comando também pode ser acionado através de *Ctrl +C*.

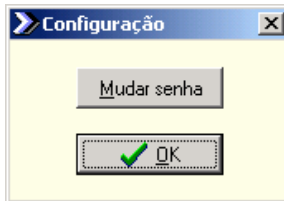


Figura 2 – Configuração

3.3.1.2. Saída do Programa (TRX-Config / *Sair*)

Este comando encerra a execução do sistema terminando a aplicação.

Este comando também pode ser acionado através de *Ctrl +S*.

3.3.2. Menu de Formatação

A seguir estão descritos todos os comandos do menu de formatação.

3.3.2.1. Configurar Máscaras (Formatação | Configurar Máscaras)

Este comando permite configurar as máscaras para exportar os registros do software. É possível visualizar, criar, alterar e excluir as máscaras.

Este comando também pode ser acionado através de *Ctrl +M*.

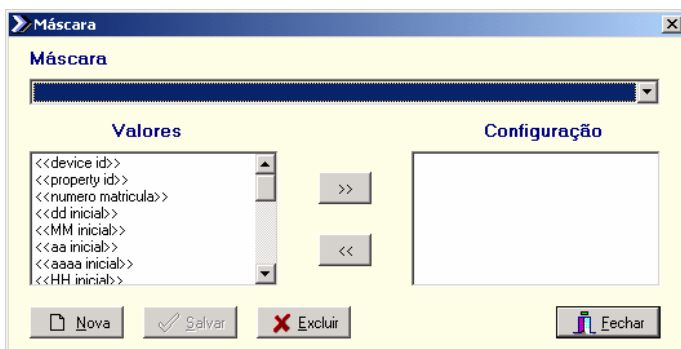


Figura 3 – Configurar Máscaras

3.3.3. Menu de Cartucho

A seguir estão descritos todos os comandos do menu de cartucho.

3.3.3.1. Ler registros (*Cartucho | Ler registros*)

Este comando permite ler as marcações contidas no cartucho. É possível também adicionar estas marcações a uma lista para armazenamento ou gravá-las em um arquivo em um formato desejado.

Este comando também pode ser acionado através de *Ctrl +L*.

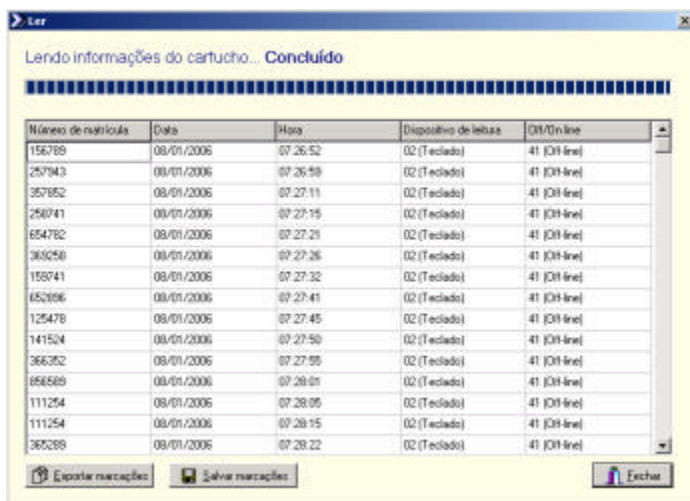


Figura 4 – Ler registros

3.3.3.2. Tabela de horário (*Cartucho | Tabela de horário*)

Este comando permite criar, abrir, alterar e excluir uma tabela de horário. É possível também gravar a tabela de horário no cartucho de memória ou exportá-la para arquivo.

Este comando também pode ser acionado através de *Ctrl +H*.

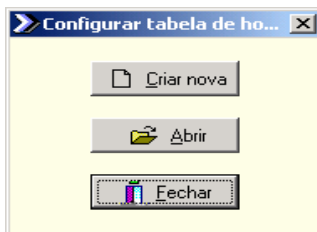


Figura 5 – Tabela de Horário

3.3.3.3. Apagar (*Cartucho | Apagar*)

Este comando permite apagar o cartucho de memória.

Importante: O cartucho não é formatado, podendo os dados serem recuperados através da funcionalidade Recuperar.

Este comando também pode ser acionado através de *Ctrl +A*.

3.3.3.4. Recuperar (*Cartucho | Recuperar*)

Este comando permite recuperar o cartucho de memória.

Este comando também pode ser acionado através de *Ctrl +R*.

3.3.4. Menu de Relatório

A seguir estão descritos todos os comandos do menu de relatório.

3.3.4.1. Gerar relatório (Relatório | Gerar relatório)

Este comando permite gerar um relatório no formato html a partir de uma lista de marcações armazenada.

Este comando também pode ser acionado através de *Ctrl +G*.

Relatorio de Resumo do Banco de Horas									
Emissao: 9/1/2006 15:38:43					Período: Todo o período				
MATRICULA	DATA	INICIO	FIM	INICIO	FIM	INICIO	FIM	INICIO	FIM
111254	08/01/2006	07:28:05	12:30:15	13:20:35	16:45:27				
125478	08/01/2006	07:27:45	13:52:18	14:16:33	16:40:21				
141524	08/01/2006	12:27:50	13:30:18	14:30:35	18:45:27	19:20:30	22:32:50		
156789	08/01/2006	07:26:52	12:35:15	13:43:35	16:12:27				
159741	08/01/2006	07:27:32	12:35:20	13:25:40	16:50:32				
257943	08/01/2006	07:36:59	12:40:15	13:30:35	16:85:27				
258741	08/01/2006	07:28:16	12:34:16	13:24:36	16:46:28				
357852	08/01/2006	08:27:11	13:30:15	17:20:35	17:45:27				
365289	08/01/2006	09:30:44	14:32:27	15:22:54	18:47:10				
365412	08/01/2006	09:08:37	12:40:15	13:29:36	20:32:27	21:29:19	22:31:06	22:42:02	23:46:27
366352	08/01/2006	07:40:55	12:01:37	13:18:18	16:17:35				
369258	08/01/2006	12:07:44	13:08:15	14:42:33	20:31:04				
369852	08/01/2006	12:29:19	14:31:06	15:21:02	21:46:27				

Figura 6 - Exemplo de relatório de horas

3.3.5. Menu TRX-Quick

A seguir estão descritos todos os comandos do menu de sobre.

3.3.5.1. TRX-Quick

Este comando permite acessar o aplicativo TRX-Quick, a partir do qual é possível trabalhar no modo On-Line. (maiores detalhes no manual do TRX-Compact).

3.3.6. Menu de Sobre

A seguir estão descritos todos os comandos do menu de sobre.

3.3.6.1. TRX-Config (*Sobre | TRX-Config*)

Este comando exibe informações sobre o aplicativo TRX-Config.

Este comando também pode ser acionado através de *Ctrl +G*.



Figura 7 – Sobre o TRX-Config

3.4. Funcionalidades

3.4.1. Iniciando o TRX-Config

3.4.1.1. Acessando o sistema

O sistema inicia em uma tela de login.

Os valores default do sistema são:

- login: trix

- senha: trix

O processo de login é insensitive case, ou seja, não diferencia letras em maiúsculas ou minúsculas.

3.4.1.2. Modificando a senha de acesso ao sistema

Na tela principal, clique no menu TRX-Config->Configuração ou digite Ctrl+C. Será mostrada a tela de configuração do sistema.

Clique em mudar senha ou aperte a tecla "M" e uma nova tela aparecerá pedindo a senha atual e a nova senha a ser gravada.

Clique em OK. Aparecerá uma mensagem de confirmação de sucesso.

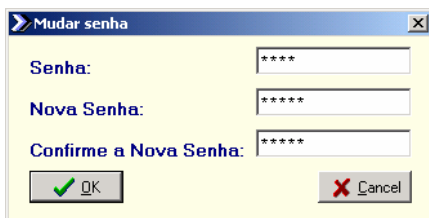


Figura 8 – Mudar Senha

3.4.2. Máscara de Registro

3.4.2.1. Criando máscaras de registro

Na tela principal, clique no menu Formatação->Configurar Máscaras ou digite Ctrl+M.

Será mostrada uma tela com os seguintes campos:

- Máscara, um combo box contendo as máscaras existentes
- Configuração, é o conjunto de valores que formam a máscara selecionada
- Valores, são os valores que podem ser adicionados a máscara selecionada

Clique em "Nova" ou digite "N". Aparecerá uma tela para que seja inserido o nome da nova máscara.

Clique em "OK" e aparecerá uma mensagem de confirmação de inserção.

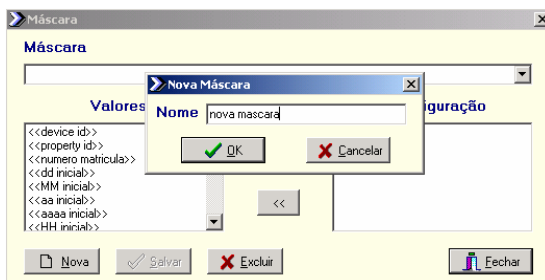


Figura 9 – Nova Máscara

3.4.2.2. Alterando ou excluindo máscaras de registro

Na tela principal, clique no menu Formatação->Configurar Máscaras ou digite Ctrl+M.

Será mostrada uma tela com os seguintes campos:

- Máscara, um combo box contendo as máscaras existentes
- Configuração, é o conjunto de valores que formam a máscara selecionada
- Valores, são os valores que podem ser adicionados a máscara selecionada

Selecione a máscara que deseja excluir ou alterar.

Para excluir clique em "Excluir".

Para alterar faça as alterações na configuração de acordo com a Tabela de Máscaras (em anexo) e em seguida clique em “Salvar”.

Uma mensagem de confirmação de sucesso será exibida conforme a opção escolhida.

3.4.3. Cartucho de Memória

3.4.3.1. Lendo as marcações do cartucho de memória

Conecte o cartucho de memória na porta paralela do computador. Na tela principal, clique no menu Cartucho->Ler registros ou digite Ctrl+L. O sistema verificará os registros do cartucho e exibirá em uma tela. Importante: Aqui o sistema não apaga os registros do cartucho. Para apagá-los veja a seção Apagando o cartucho de memória

3.4.3.2. Exportando marcações do cartucho de memória

As marcações existentes no cartucho de memória podem ser exportadas para arquivo.

Para isso, realize os seguintes passos:

Leia as marcações existentes conforme a seção "Lendo as marcações do cartucho de memória".

Clique em "Exportar marcações" ou tecle "E". Aparecerá uma nova tela para escolha da máscara do registro e o caminho do arquivo de saída.

Após preenchimento, clique em "Gravar" ou tecle "G".

Aparecerá uma mensagem de confirmação de sucesso.

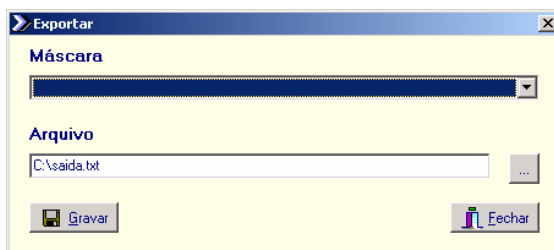


Figura 10 – Exportar Marcações

3.4.3.3. Apagando o cartucho de memória

Conecte o cartucho de memória na porta paralela do computador.

Na tela principal, clique no menu Cartucho->Apagar ou digite Ctrl+A.

Se o cartucho não estiver vazio, aparecerá uma mensagem de confirmação de exclusão. Clique em "Sim" para confirmar a exclusão e em "Não" para cancelar.

Uma mensagem de confirmação será exibida conforme a opção escolhida.

3.4.3.4. Recuperando o cartucho de memória

Os dados do cartucho de memória podem ser recuperados caso o cartucho seja apagado a partir da seção "Apagando o cartucho de memória".

Importante: Se forem gravados dados no cartucho após ele ser apagado não será possível recuperá-lo.

Na tela principal, clique no menu Cartucho->Recuperar ou digite Ctrl+R.

Se o cartucho estiver vazio, aparecerá uma mensagem de confirmação de recuperação. Clique em "Sim" para recuperar e em "Não" para cancelar.

Uma mensagem de confirmação será exibida conforme a opção escolhida.

3.4.4. Tabela de Horário

3.4.4.1. Criando uma nova tabela de horário

Na tela principal, clique no menu Cartucho->Tabela de Horário ou digite Ctrl+H.

Clique em "Criar Nova" ou tecle "C". Aparecerá uma tela para que seja digitado o nome da nova tabela de horário e o número de dígitos do crachá. Após preenchido, clique em "OK" ou tecle "O". Uma mensagem de confirmação de sucesso será exibida.

Clique em OK e aparecerá a tela de manutenção dos registros da tabela.

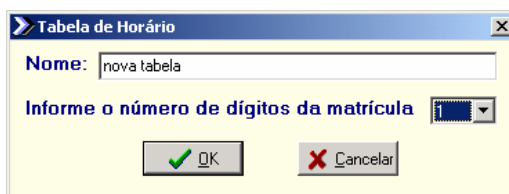


Figura 11 – Nova Tabela de Horário

3.4.4.2. Abrindo uma tabela de horário existente

Na tela principal, clique no menu Cartucho->Tabela de Horário ou digite Ctrl+H.

Clique em "Abrir" ou tecle "A". Aparecerá uma tela para seleção das tabelas existentes.

Escolha a tabela de horário que deseja abrir e em seguida clique em OK. Aparecerá a tela de Registros da tabela com os registros existentes.

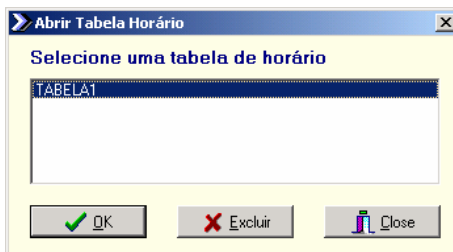


Figura 12 – Abrir Tabela de Horário

3.4.4.3. Gerando registros para a tabela de horário

Os registros da tabela de horário são compostos pelos seguintes campos:

- Número de matrícula, é um valor numérico do código da pessoa
- Horário inicial e horário final, é o intervalo de tempo em que a marcação deverá ser realizada
- Tolerância inicial, é o tempo de tolerância que pode ser reduzido do horário inicial
- Tolerância final, é o tempo de tolerância que pode ser aumentado do horário final
- Dia da semana, é o dia da semana que a marcação deverá ser realizada
- Tipo de Marcação, é a ação que o microterminal deverá tomar quando realizada a marcação.

Na tela de registros da tabela de horário podemos:

- criar um novo registro, através do botão "Novo"
- salvar um registro existente, através do botão "Salvar"
- excluir um registro existente, através do botão "Excluir"
- visualizar os registros existentes, através dos botões "Anterior" e "Próximo"

A imagem mostra a interface de usuário para a criação e gestão de registros de horário. A janela principal, intitulada 'Registros', contém os seguintes elementos:

- Dados:** Campos para 'Matrícula (Nº dígitos: 1)', 'Horário Inicial' e 'Horário Final', todos com controles de spin para ajuste de tempo.
- Tolerância:** Campos para 'Antes (min)' e 'Depois (min)', também com controles de spin.
- Dia da semana:** Uma lista de opções com botões de rádio para selecionar o dia da semana: Todos, Domingo, Segunda, Terça, Quarta, Quinta, Sexta e Sábado.
- Tipo de Marcação:** Uma lista de opções com botões de rádio para selecionar o tipo de ação: 0 - Registra / Marcação Aceita, 1 - Registra / Marcação Bloqueada, 2 - Não Registra / Marcação Aceita, 3 - Não Registra / Marcação Bloqueada, 4 - Registra / Marcação Aceita / Aciona Relé, 5 - Registra / Marcação Bloqueada / Aciona Relé, 6 - Não Registra / Marcação Aceita / Aciona Relé, 7 - Não Registra / Marcação Bloqueada / Aciona Relé.
- Status e Navegação:** Indicação de 'Registro 1 de 1' e botões de navegação para ir para o registro anterior ou próximo.
- Ações:** Botões para 'Gravar...' e 'Fechar'.

Figura 13 – Registros da Tabela de Horário

3.4.4.4. Gravando uma tabela de horário no cartucho de memória

Abra ou crie uma nova tabela de horário conforme as seções "Abrindo uma nova tabela de horário" ou "Criando uma nova tabela de horário".

Na tela de Registros da tabela de horário, clique em "Gravar" ou digite "G". Aparecerá uma mensagem de confirmação para salvar o registro atual para continuar.

Clique em "OK" e aparecerá uma nova tela, onde é possível gravar os dados da tabela em arquivo ou no cartucho de memória.

Conecte o cartucho de memória na porta paralela do computador.

No grupo "Para Cartucho", clique em "Gravar" para que as informações sejam passadas para o cartucho.



Figura 14 – Gravar Tabela de Horário

3.4.5. Relatório

3.4.5.1. Gerando relatório de marcações

O sistema gera um relatório de marcações em formato html a partir de uma lista de marcações.

Para isso, siga os passos seguintes:

Na tela principal, clique no menu Relatório->Gerar relatório ou digite Ctrl+G.

Será exibida uma tela para seleção da lista de marcações. Selecione a lista desejada e clique em "OK".

Aparecerá uma tela de pesquisa, com os seguintes parâmetros de filtragem:

- Número de matrícula, é um valor numérico do código da pessoa

- Período, é o período de tempo específico que houveram as marcações

Insira os parâmetros de filtragem e clique em "Pesquisar". As marcações encontradas serão listadas na tela.

Clique em "Gerar Relatório" ou tecla "G". Uma tela aparecerá pedindo o caminho do arquivo de destino. Selecione o caminho e clique em "OK".

Aparecerá uma mensagem de confirmação de sucesso.

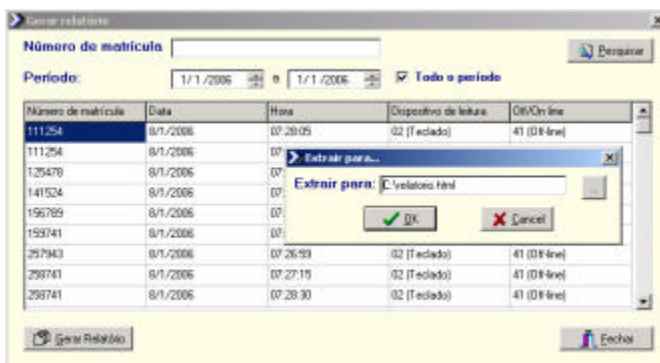


Figura 15 – Gerar Relatório

4. ANEXOS

4.1. Tabela de Máscaras

Valor	Descrição
<<device id>>*	Id do dispositivo de leitura. Ex.: 0x02 (Teclado), 0x07 (Serial Auxiliar 1), 0x08 (Serial Auxiliar 2), 0x0E (Tabela de horário)
<<property id>>*	Id do registro. Ex.: 0x41 (Marcação offline), 0x42 (Marcação online), 0x43 (Modo E/S)
<<numero matricula N>>*	Número de matrícula do funcionário, onde N é o número de dígitos. Ex.: se <<numero matricula 6>> 123456 Caso o registro contenha menos dígitos que o desejado para a máscara serão adicionados zeros a esquerda do número. Ex.: se <<numero matricula 8>> 00123456 Caso o registro contenha mais dígitos que o desejado para a máscara serão considerados os N dígitos da direita. Ex.: se <<numero matricula 3>> 456
<<dd>>**	Dia (2 dígitos). Ex.: 01
<<MM>>**	Mês (2 dígitos). Ex.: 01
<<aa>>**	Ano (2 dígitos). Ex.: 00
<<aaaa>>**	Ano (4 dígitos). Ex.: 2000
<<HH inicial>>*	Hora inicial (2 dígitos). Ex.: 12
<<mm inicial>>*	Minuto inicial (2 dígitos). Ex.: 30
<<ss inicial>>*	Segundo inicial (2 dígitos). Ex.: 45
<<HH final>>***	Hora final (2 dígitos). Ex.: 12
<<mm final>>***	Minuto final (2 dígitos). Ex.: 30
<<ss final>>***	Segundo final (2 dígitos). Ex.: 45
<<dia da semana>>***	Dia da semana. Ex.: 00 (Todos), 01 (Segunda), 02 (Terça), 03 (Quarta), 04 (Quinta), 05 (Sexta), 06 (Sábado), 07 (Domingo)
<<acao>>***	Ação. Ex.: 00 (Registra e aceita marcação)
<<espaço>>*	Espaço ()
<<ponto>>*	Ponto (.)
<<ponto e vírgula>>*	Ponto e vírgula (;)
<<traço>>*	Traço (-)
<<barra>>*	Barra (/)

<<dois pontos>>*	Dois pontos (:)
------------------	-----------------

* Valores válidos para máscaras referentes a tabela de horário e marcação

** Valores válidos para máscaras referentes a marcação

*** Valores válidos para máscaras referentes a tabela de horário

Tabela 1 – Tabela de Máscaras

TRIX Tecnologia Ltda.

Rua da Paz, 1957 - São Paulo - SP - CEP 04713 - 002

Fone (0 xx 11) 3365 - 2000

Fax (0 xx 11) 3365 - 2070

e – mail : trix@trixtec.com.br

URL: <http://www.trixtec.com.br>

Sugestões e Reclamações: 0800 - 113070